

Общество с ограниченной ответственностью

«ЭКОГИДРОСЕРВИС»

394036, Воронеж, Средне-Московская, д.14, оф. 15
Для писем: 394087, ОПС-87, а/я 458
Тел./факс: 8 (473)226-28-00, 292-33-77
www.egs36.ru

ИНН 3666127608, КПП 366601001, ОГРН 1053600450419 Код по ОКПО 79260767. Код по ОКВЭД 45.24, 45.21, 73.10, 74.20, 94.72. Расчетный счет 40702810513000072397 в Центрально-Черноземный Банк Сбербанка РФ г. Воронеж. БИК 042007681. Корсчет 3010181060000000681

30 марта 2015 года
№ 0479

Руководителю
Государственной экспертизы проектов

Копия: Председателю
Контрольно-счетной палаты
субъекта Российской Федерации

Копия: В прокуратуру
субъекта Российской Федерации

*02 апреля 2015 г.
в 29-н*

В январе 2015 года наша организация направляла в адреса учреждений Госэкспертизы, КСП и органов прокуратуры письма, связанные с применением гибких бетонных покрытий (ГБП) и габионов, а также письма, связанные с проведением дноуглубительных работ.

Нами было получено 7 (семь) обстоятельных ответов по существу поставленных проблем (выражаем этим учреждениям глубокую благодарность) и более 250 отписок, основная часть которых связана с непониманием сути нашего обращения. Это обстоятельство заставляет нас повторно обратиться к Вам, но уже более подробно изложить суть вопроса.

Внимание учреждений Госэкспертизы.

Будет ли Вами выдано положительное экспертное заключение, если Вы выявите, что в проектной документации на многоэтажный кирпичный дом не предусмотрено скрепление кирпичей между собой? Очевидно, что построенное без использования скрепляющего элемента (цементно-песчаного раствора) здание рухнет в первый же ветренный день.

Прослеживается абсолютно полная аналогия при сооружении гидротехнических сооружений с использованием в качестве защитного элемента гибкое бетонное покрытие: если отдельные элементы ГБП не скрепить между собой, то защита будет разрушена во время первого паводка.

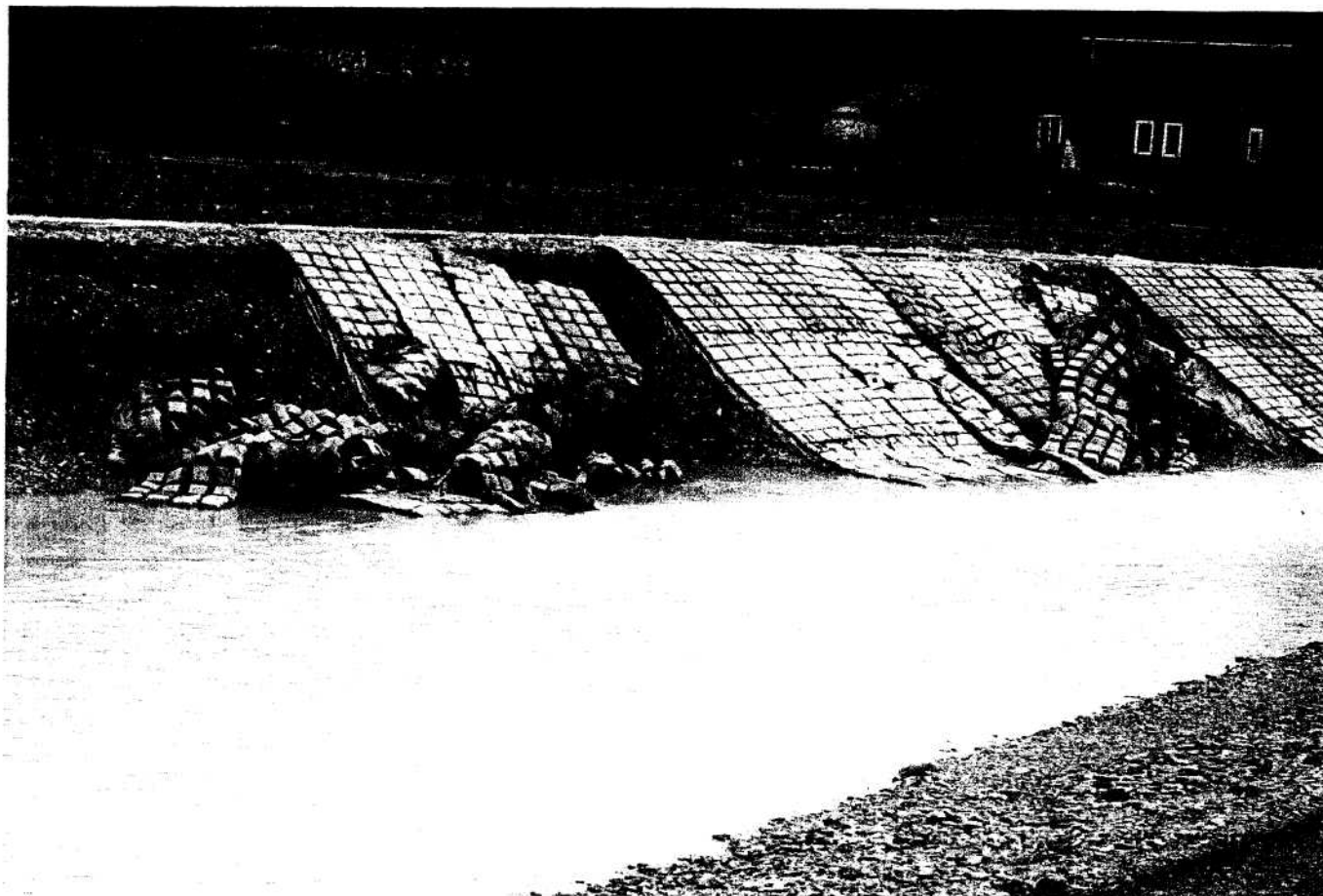
В настоящее время серийно по всей стране производятся две модели ГБП:

- модель УГЗБМ - конструкция покрытия не включает в себя элементы, позволяющие скреплять отдельные изделия между собой в единую конструкцию (защита объектов, на которые не воздействуют потоки воды с высокими скоростями, а также ледяные нагрузки);
- модель ПБЗГУ – конструкция покрытия включает в себя элементы, позволяющие скреплять отдельные изделия между собой в единую конструкцию (защита объектов в зоне образования льда и при высоких скоростях течения воды).

Примечание. Гибкое бетонное покрытие моделей УГЗБМ и ПБЗГУ производятся на бетонных заводах страны одним и тем же лицом и реализуются по единой цене. Соответственно, в настоящем письме не идет речь о лоббировании одного вида продукции по отношению к другой продукции.

Анализ проектной документации, которая размещается на сайтах в сети Интернет (здесь и далее имеются в виду сайты, посвященные государственным закупкам), показывает, что некоторые проектные организации закладывают ГБП модели УГЗБМ для защиты объектов без учета сферы их применения. Как следствие, при наступлении экстремальных условий (паводок, подвижки льда и пр.) гибкое бетонное покрытие разрушается.

На фотографии наглядно показано, что сделал в период паводка относительно небольшой водоток с ГБП, не скрепленными между собой.



В настоящее время на электронных торгах разыгрывается несколько лотов на сооружение гидротехнических сооружений, в которых заложено применение УГЗБМ вместо ПБЗГУ. Еще не поздно исправить ошибки.

Внимание руководства Контрольно-счетной палаты.

Безусловно, гораздо проще во время очередной проверки эффективности расходования бюджетных средств посчитать на объекте количество уложенных единиц ГБП. В проекте – 100 штук, на берегу – 100 штук: все в порядке. Если окажется, что на объекте находится только 98 изделий – трубить тревогу!

К сожалению, контроль со стороны КСП, как правило, осуществляется по окончании строительства, когда государственные деньги уже потрачены.

Однако если бы ошибка в выборе модели ГБП была бы выявлена на стадии проектирования, то эффективность работы органов КСП повысилась бы во многие тысячи раз!

Однако на сегодняшний день по инициативе КСП (напрямую или косвенно) ошибки в проектной документации, связанной с использованием ГБП, ни разу не исправлялись.

Внимание органов прокуратуры.

В сфере возведения гидротехнических сооружений (особо опасные и технически сложные объекты) сложилась следующая ситуация:

- проектировщики – не знают (возможно, и не хотят знать) сферы применения УГЗБМ и ПБЗГУ; многие считают, что УГЗБМ и ПБЗГУ вообще не отличаются между собой;

- учреждения Госэкспертизы – знают обо всех особенностях применения УГЗБМ и ПБЗГУ, но не проявляют должной настойчивости по выявлению ошибок и инициированию процесса внесения исправлений в проектную документацию;
- органы КСП не осуществляют контроль эффективности расходования бюджетных средств на стадии проектирования, когда можно не только констатировать наличие неэффективных расходов бюджетных средств, но и предотвратить такие расходы...

В приказе генерального прокурора «Об организации работы по взаимодействию с общественностью, разъяснению законодательства и правовому просвещению» от 10.09.08 № 182 говорится, в том числе, о профилактике правонарушений (преступлений).

Или (вопрос риторический) мы все будем ждать, когда уже в очередной раз защита из УГЗБМ будет разрушена, так как кто-то вследствие халатности или по иным преступным причинам заложил в проектную документацию не тот материал?

* * *

В другом письме, которое направила наша организация в Ваш адрес, речь шла о том, что заказчики дноуглубительных работ (в подавляющем числе случаев – органы исполнительной власти) не указывают конкретные цели проведения расчистки водотоков.

Во главе угла при расчистке водотоков должно быть уровень грунтовых вод:

- если берега водотока заболочены, то требуется проведение дноуглубительных работ;
- если берега водотока иссушены, то требуется возводить переливные водоподпорные плотины;
- если требуется углубить водоток с сохранением уровня грунтовых вод, то требуется провести фрагментарные дноуглубительные работы с обязательной защитой верхнего и нижнего бьефа оставленных перемычек от размыва потоками воды.

Если техническое задание составлено небрежно (халатно), то проектировщики под расчисткой понимают дноуглубление и за счет государственных средств иссушают прибрежные земли, нанося колоссальный экологический ущерб.

Анализ технических заданий на выполнение проектно-изыскательских работ по расчистке водоемов, размещенной на сайтах в сети Интернет, показывает, что в подавляющем числе случаев в технических заданиях не конкретизируется, что требуется от проектной организации: вырыть очередной каньон или обеспечить оптимальный водный режим речной поймы.

* * *

В третьем письме, которое направила наша организация в Ваш адрес, речь шла о недопустимости применения габионов для защиты берегов в зоне образования льда.

Специалистам нашей организации не удалось найти проекты, датированные позже января 2015 года, в которых для защиты берегов использовались бы габионы, уложенные непосредственно по урезам воды.

Возможно, что в этой части порядок наведен.

Директор



Д.А.Черкасов